

TECHNICKÁ ZPRÁVA - POV

k projektu „**Úpravy pavilonu C03 v Univerzitním kampusu Bohunice**“

Plán Organizace Výstavby

- a) Informace o rozsahu a stavu staveniště
- b) Významné sítě technické infrastruktury
- c) Napojení staveniště na zdroje vody, elektřiny, odvodnění, staveniště apod.
- d) Úpravy z hlediska bezpečnosti a ochrany zdraví třetích osob
- e) Uspořádání a bezpečnost staveniště z hlediska ochrany veřejných zájmů
- f) Řešení zařízení staveniště včetně využití nových a stávajících objektů
- g) Popis staveb zařízení stavebně vyžadující ohlášení
- h) Stanovení podmínek pro provádění stavby z hlediska bezpečnosti a ochrany zdraví, plán bezpečnosti a ochrany zdraví při práci na staveništi podle zákona o zajištění dalších podmínek
- i) Podmínky pro ochranu životního prostředí při výstavbě
- j) Orientační lhůty výstavby a přehled rozhodujících dílčích termínů

a) INFORMACE O ROZSAHU A STAVU STAVENIŠTĚ

Popis stavebního záměru

Předmětem projektové dokumentace jsou stavební úpravy pavilonu C03 – Farmaceutický ústav Lékařské fakulty Masarykovy univerzity, Kamenice 5 Brno.

Laboratorní jednotka ACIU bude sloužit k přípravě léčivých přípravků moderní terapie. Jde o aseptickou přípravu sterilních lékových přípravků pro moderní terapie regulovanou zákonem č. 378/2007 Sb., „Zákon o léčivech“ a pravidly GMP.

Stávající campus se nachází v zastavěném území, objekt C03 využívá farmaceutický ústav fakulty lékařské pro laboratoře. Nachází se zde také v rámci 3.np vestavba čistého prostoru pro laboratoř. Zamýšlenými stavebními úpravami nedojde ke změně účelu užívání stavby.

Stavebním záměrem je vestavba čistých prostor v rámci 1.pp, 2.np a 3.np. Zároveň budou navrženy stavební úpravy v rámci zázemí laboratoří, což budou stávající kancelářské prostory, které budou doplněny o technické zařízení budov v návaznosti na změně dispozičního uspořádání.

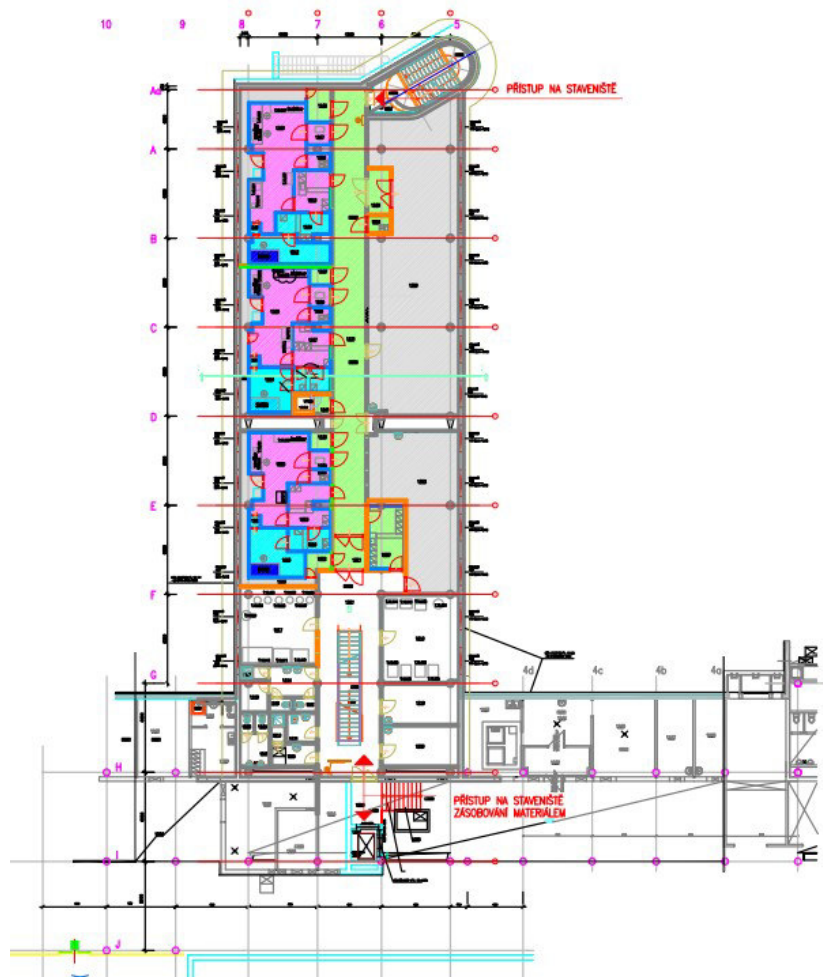
Etapizace výstavby : Stavba bude probíhat ve dvou následujících fázích :

1.fáze : rekonstrukce 1.pp, 1.np, 2.np, střecha objektu

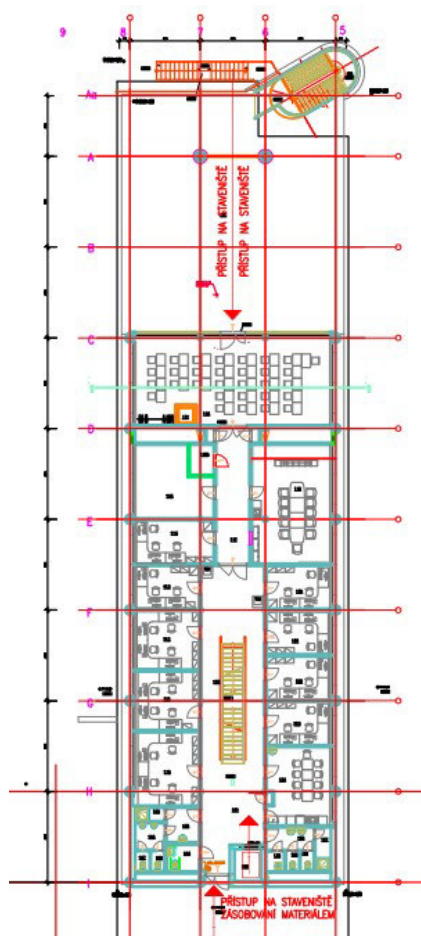
Při této fázi rekonstrukce bude zachován provoz 3.np (laboratoře ACIU). Část 3.np bude využita pro stavbu již v této fázi. Přesné dělení stavby na fáze je řešeno na půdorysech objektu, které jsou součástí POV.

Rekonstruovaná plocha : 819,00 m²

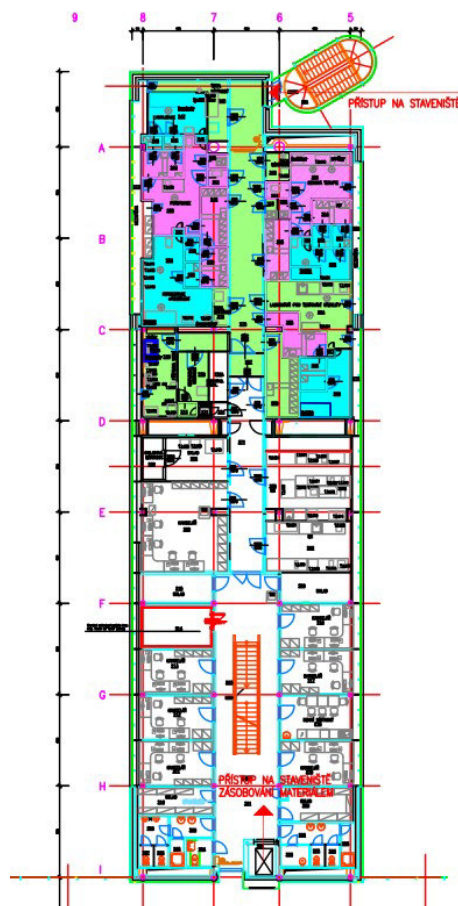
1.PP



1.NP



2.NP



2.fáze : rekonstrukce 3.np, dokončení rekonstrukce hydroizolace střechy objektuRekonstruovaná plocha : 714,00 m²

Při této fázi rekonstrukce bude již probíhat provoz v prostorech rekonstruovaných v rámci 1.fáze výstavby.

3.NP



Stavba bude probíhat za omezeného provozu v objektu, podle výše popsanych fází. Prostor stavby bude od ostatního provozu oddělen provizorní příčkou. Dodavatel je povinen zajistit postupy prací s ohledem na provoz objektu tak, aby nedošlo k žádnému zaprášení ze stavby.

- Místo stavby: Brno
- Katastrální území: Bohunice
- Parcelní čísla dotčená výstavbou:

Pozemek parc. č.:	st.1331/83 v katastrálním území Bohunice (612006)
Pozemek parc. č.:	1331/85 v katastrálním území Bohunice (612006)
Pozemek parc. č.:	1331/90 v katastrálním území Bohunice (612006)
Pozemek parc. č.:	1331/88 v katastrálním území Bohunice (612006)

Pozemek parc. č.:	1331/278 v katastrálním území Bohunice (612006)

Rozsah staveniště

Je dán vlastní výstavbou Ve všech podlažích objektu C03.

Dále pak plochami pro zařízení staveniště:

- volná skládka
- budovanými objekty
- příjezdová komunikace
- staveništní výtah na střechu objektu (nosnost min. 2150 kg)
- vnitřní nákladní výtah v objektu (nosnost 800 kg), po dobu výstavby bude provedena jeho ochrana OSB deskami, stěny, podlaha i stropní konstrukce, výtah bude po dobu výstavby používat jen stavba.
- stavebně oplocená
- unimobuňky
- staveništní oplocení
- stávající vnitroareálová

Stav staveniště

Staveniště je řešeno v rámci stávajícího areálu Masarykovy univerzity. Pro stavbu dodavatel vybuduje samostatné zázemí – buňkoviště dle výkresu C.04, které bude sestávat z šesti kontejnerových buněk – zázemí staveniště. Buňkoviště bude vybudováno na stávajících plochách v areálu investora. K buňkovišti bude přiveden elektřina z objektu C03. V rámci oploceného staveniště budou umístěny mobilní WC.

Stávající venkovní plochy budou sloužit pro skladování materiálu. Staveniště bude oploceno a příslušně označeno. Staveniště bude hlídáno kamerovým systémem.

Staveniště musí zhotovitel zařídit, usprádat a vybavit přísunovými cestami pro dopravu materiálů, konstrukcí a zařízení tak, aby se stavba mohla řádně a bezpečně provádět. Nesmí docházet k ohrožování a nadměrnému obtěžování okolí, zvláště hlukem, prachem apod., k ohrožování bezpečnosti provozu na pozemních komunikacích, k znečišťování chodníků a komunikací, ovzduší a vod. Během stavby musí být trvale zabezpečen volný přístup k požárním hydrantům, uzávěrům vody a plynu, veřejným signalizačním, telekomunikačním, energetickým a jiným stávajícím zařízením.

Dočasný zábor zpevněných ploch a komunikací v areálu nemocnice pro potřeby stavby bude uvažován pouze v nezbytném rozsahu a po dobu omezenou na provedení prací. Stávající zpevněné plochy a komunikace dočasně využívané pro stavbu musí být řádně zabezpečeny (označení, osvětlení, ohrazení apod.), po ukončení užívání jako staveniště budou uvedeny do požadovaného stavu.

Podle platných předpisů zajistí zhotovitel požární zabezpečení a ostrahu staveniště.

Před zahájením stavebních prací bude provedena pasportizace a fotodokumentace stávajícího objektu a objektů navazujících v rozsahu předpokládaného využití objektů.

Před započítím prací bude proveden dostatečný průzkum bouraných konstrukcí a na jeho základě vypracovat přesný technologický postup a statické posouzení tak, aby nedošlo k nekontrolovanému porušení objektu a konstrukcí v průběhu provádění prací (jedná se zejména o bourání stávajících konstrukcí a jejich hromadění na konstrukci stropu objektu, provedení prostupů stávající stropní konstrukcí a kotvení nových konstrukcí a technologií ke stávajícím konstrukcím).

Před započítím bouracích prací bude zajištěno odborné odpojení dotčených místností od všech inženýrských sítí za účasti uživatele. Před zahájením bouracích prací zajistí investor vyklizení inventárního zařízení, slaboproudých zařízení a technologické vybavení.

Veškeré bourací práce a odsun stavební suti budou za chodu všech oddělení v objektu, musí být stavební práce prováděny s maximálním ohledem na provoz univerzity.

Bourací práce se budou provádět postupně po částech od shora směrem dolů. U všech bouraných částí musí být zajištěna jejich stabilita a musí být zvoleny takové postupy bourání, aby nedošlo k jejich samovolnému zřícení. Při bourání bude dbáno na stabilitu okolních konstrukcí, pomocné konstrukce, které slouží k provádění prací, nebudou zatěžovány vybouraným nebo na ně nebudou strhávány vybourané hmoty. Při provádění bouracích prací v nosných konstrukcích je bezpodmínečně nutné staticky zajistit navazující okolní stavební konstrukce, které jsou na bourané konstrukci staticky závislé.

Vybouraný materiál bude průběžně odstraňován z bouraného objektu, aby nedocházelo k přetížení podlah nebo stropů nebo aby nepřekážel. Bourání bude okamžitě přerušeno, pokud není dostatečně zajištěna stabilita bourané konstrukce nebo její části.

Pokud se v průběhu bouracích prací objeví jiné neočekávané konstrukce či skutečnosti ohrožující postup bouracích prací či stabilitu objektu, je třeba neprodleně přizvat na stavbu projektanta.

Veškeré bourací práce a odsun stavební suti budou vzhledem k provozu univerzity prováděny v určených hodinách.

Příjezd na staveniště

Příjezd a odjezd na staveniště je řešen prostřednictvím stávajících komunikací v areálu univerzity. Bude využit příjezd do suterénu k objektu C03, kde bude také probíhat navážení materiálu, stávajícím nákladním výtahem.

Dále bude vytvořen příjezd na staveniště ke stavebnímu výtahu v rozsahu odstranění stávajících dlažeb, pororoštů, ornice dle výkresové dokumentace. Následně budou provedeny ochranné vrstvy v rozsahu geotextilií, štěrkových násypů a železobetonových panelů.

b) VÝZNAMNÉ SÍTĚ TECHNICKÉ INFRASTRUKTURY

Stavbou nejsou dotčeny žádné sítě technické infrastruktury.

c) NAPOJENÍ STAVENIŠTĚ NA ZDROJE VODY, ELEKTŘINY, ODVODNĚNÍ STAVENIŠTĚ APOD.

Voda

Napojovací bod z objektu C03, suterénu.

Elektro

Napojovací bod z objektu C03, suterénu.

d) ÚPRAVY Z HLEDISKA BEZPEČNOSTI A OCHRANY ZDRAVÍ TŘETÍCH OSOB

V rámci výstavby bude prostor staveniště oddělen staveništním oplocením. Po dobu výstavby bude dodavatel stavby zodpovědný za bezpečnost a ochranu zdraví třetích osob.

e) USPOŘÁDÁNÍ A BEZPEČNOST STAVENIŠTĚ Z HLEDISKA OCHRANY VEŘEJNÝCH ZÁJMŮ

Vztah k územně plánovací dokumentaci

Staveniště se nachází ve stávajícím areálu univerzity. Navržená stavba je v souladu se schválenou územně plánovací dokumentací.

Kulturní památky

V zájmovém území pro realizaci záměru ani v jeho bezprostředním okolí se nenacházejí žádné architektonické památky. Lokalita není situována v oblasti přímého střetu s historickými památkami, kulturními nebo architektonickými památkami.

Krajina

Z hlediska krajinného rázu lze lokalitu výstavby klasifikovat jako krajinu silně pozměněnou lidskou činností. Lze hovořit o kulturní krajině, jejíž příznačnou vlastností je, že zde vedle původních přírodních vazeb v systému existují vazby vyvolané technickými díly. Pro kulturní krajinu, kterou je krajina v zájmové oblasti, je příznačně mnohonásobně využíváním pro potřeby společnosti.

Krajina zde má sídelní, průmyslové a dopravní využití.

V prostoru venkovního zařízení staveniště se nacházejí vzrostlé stromy, budou provedena taková ochrana této zeleně, aby nedošlo k jejímu poškození činnostmi stavebních firem.

Lze konstatovat, že uspořádání a bezpečnost staveniště není v rozporu z hlediska ochrany veřejných zájmů.

f) ŘEŠENÍ ZAŘÍZENÍ STAVENIŠTĚ VČETNĚ VYUŽITÍ NOVÝCH A STÁVAJÍCÍCH OBJEKTŮ

Volná skládka

Prostor pro volnou skládku je vyčleněn na stávající ploše u objektu „C03“ a u objektu „Z“ v návaznosti na vlastní stavbu. Volná skládka bude oplocena staveništním mobilním oplocením. V rámci stavby bude docházet ke kontinuálnímu navážení materiálů stavby tak, aby byly minimalizovány prostory pro skladování materiálu s ohledem na to, že v areálu je možno vyčlenit jen minimální plochu pro skladování stavebního materiálu.

Veškerá suť a vybouraný materiál bude nakládán do kontejneru, který se po naplnění ihned odveze na skládku.

Budované objekty

Unimobuňky

Budou vybudovány pro pracovníky stavby. Unimobuňky budou umístěny v bezprostřední návaznosti stavby. Dále je dodavatel povinen zajistit si sociální zařízení.

Oplocení

Nepovolaným osobám bude vstup na staveniště zamezen v exteriéru pomocí plotu (staveništní přemístitelný plot s výškou min. 2000 mm).

Napojení na energie, média (voda, odpad, elektro)

Napojovací body voda a elektro budou ze stávajícího objektu C03. Veškeré činnosti související s napojením stavby na energie a média bude zajišťovat dodavatel.

Oddělení ostatních prostor od stavby

Stávající prostory objektu a navazujících spojovacích koridorů budou od provozu stavby odděleny pevnými SDK zástěnami tak, aby nedošlo k zaprášení a ovlivnění stávajícího provozu investora.

Pohyb pracovníků stavby

Pracovníci stavby budou povinni se pohybovat ve vyhrazených prostorech pro stavbu oddělených od ostatních prostor.

Při průchodu sdruženou chodbou na vytyčené pracoviště budou všichni pracovníci stavby používat přezůvky - budou instalovány botníky na přezůvky, při stěhování materiálů bude nutné zvýšit intenzitu úklidu chodby (zejména umývat podlahu).

Úklid

Dodavatel je povinen provádět úklid staveniště po dobu realizace stavby.

Po realizaci díla je dodavatel povinen uvést prostory, které budou sloužit pro stavbu, do původního stavu.

Dopravní trasy pro nákladní automobilovou dopravu budou vedeny po místních komunikacích až k těsné blízkosti staveniště. Suť bude odvážena na skládku.

Počet pracovníků jednotlivých profesí bude upřesněn dodavatelem.

Nutno dodržovat zásady bezpečnosti práce a hygieny práce, protipožární zabezpečení.

g) POPIS STAVEB ZAŘÍZENÍ STAVEBNĚ VYŽADUJÍCÍ OHLÁŠENÍ

V rámci zařízení staveniště se nenacházejí stavby vyžadující ohlášení.

h) STANOVENÍ PODMÍNEK PRO PROVÁDĚNÍ STAVBY Z HLEDISKA BEZPEČNOSTI A OCHRANY ZDRAVÍ, PLÁN BEZPEČNOSTI A OCHRANY ZDRAVÍ PŘI PRÁCI NA STAVENIŠTI PODLE ZÁKONA O ZAJIŠTĚNÍ DALŠÍCH PODMÍNEK BEZPEČNOSTI A OCHRANY ZDRAVÍ PŘI PRÁCI

Ochrana zdraví a bezpečnost při provádění stavby

Pravidla chování fyzických a právnických osob

Zhotovitel a jeho pracovníci jsou při výkonu pracovních činností v areálu staveniště povinni dodržovat základní zásady chování stanovené objednatelem s ohledem na provádění prací při provozu univerzity, dále vnitřních směrnic a nařízení.

Dodržování ustanovení pravidel chování má přispět k zabezpečení bezporuchového průběhu stavebních, montážních a výrobních prací při zajištění maximální bezpečnosti a ochrany zdraví osob pohybujících se na staveništi, požární bezpečnosti, provozu na vnitřních komunikacích, jakož i ochrany majetku a nakládání s odpady.

Pro instalaci zařízení na střeše objektu budou využity mobilní jeřáby. V rámci POV byly prověřeny možnosti využití jeřábů. Dodavatel zpracuje technologický postup instalace příslušných jeřábů specifikovaných na základě hmotnosti přenášených břemen a polohy na střeše objektu. Dodavatel zajistí povolení užití veřejných prostranství, povolení dopravního omezení. Dále dodavatel zajistí povolení využití jeřábů ve vazbě na letovou zónu pro heliport umístěný ve Fakultní Nemocnici, včetně příslušných dokumentací a posudků. Před každým použitím jeřábu bude provedeno nahlášení této činnosti.

Stavba byla vyprojektována při respektování požadavků právních předpisů v platném znění, zejména:

Zákon č.183/2006Sb. o územním plánování a stavebním řádu (stavební zákon) a prováděcí vyhlášky
Vyhláška č.268/2009Sb. o technických požadavcích na stavby

Vyhláška č.499/2006Sb. o dokumentaci staveb

Vyhláška č. 23/2008Sb. o technických podmínkách požární ochrany staveb.

Vyhláška č.526/2006Sb. kterou se provádějí některá ustanovení stavebního zákona ve věcech stavebního řádu

Vyhláška 503/2006Sb. o podrobnější úpravě územního řízení, veřejnoprávní smlouvy a územního opatření

Zákon č. 406/2000Sb. o hospodaření energií

Vyhláška č.398/2009Sb. o obecných technických požadavcích zabezpečujících užívání staveb.

Při provádění stavby musí být respektovány požadavky dané Plánem BOZP na staveništi a dále právními předpisy v platném znění, zejména:

Zákon č.309/2006Sb. o zajištění dalších podmínek bezpečnosti a ochrany zdraví při práci

Vyhláška č.48/1982Sb. základní požadavky k zajištění bezpečnosti práce a technických zařízení

Nařízení vlády č.101/2005Sb. o podrobnějších požadavcích na pracoviště a pracovní prostředí

Nařízení vlády č.591/2006Sb. o bližších minimálních požadavcích na bezpečnost a ochranu zdraví při práci na staveništích

Nařízení vlády č.361/2007Sb. kterým se stanoví podmínky ochrany zdraví při práci

Zákon č.262/2006Sb. zákoník práce

Nařízení vlády č.148/2006Sb. o ochraně zdraví před nepříznivými účinky hluku a vibrací

Nařízení vlády č.168/2002Sb. způsob organizace práce a pracovních postupů při provozování dopravy dopravními prostředky

Nařízení vlády č.362/2005Sb. o bližších požadavcích na bezpečnost a ochranu zdraví při práci na pracovištích s nebezpečím pádu z výšky nebo do hloubky

Nařízení vlády č.378/2001Sb. kterým se stanoví bližší požadavky na bezpečný provoz a používání strojů, technických zařízení, přístrojů a nářadí

Nařízení vlády č.11/2002Sb. kterým se stanoví vzhled a umístění bezpečnostních značek a zavedení signálů

Zákon č. 185/2001Sb. o odpadech a o změně některých dalších zákonů, ve znění pozdějších předpisů

Vyhláška č. 381/2001Sb. , kterou se stanoví Katalog odpadů, Seznam nebezpečných odpadů a seznamy odpadů a států pro účely vývozu, dovozu a tranzitu odpadů a postup při udělování souhlasu k vývozu, dovozu a tranzitu odpadů (Katalog odpadů), ve znění pozdějších předpisů

Vyhláška č. 383/2001Sb. o podrobnostech nakládání s odpady, ve znění pozdějších předpisů

Vyhláška MŽP č. 294/2005 Sb., o podmínkách ukládání odpadů na skládky a jejich využití na povrchu terénu a změně vyhlášky č. 383/2001 Sb., o podrobnostech nakládání s odpady (platná od 5.srpna 2005)

Vyhláška č.87/2000Sb. kterou se stanoví podmínky požární bezpečnosti při svařování a nahřívání živců v tavných nádobách

Pracovníci zhotovitele na stavbě

Před zahájením prací musí zodpovědný zástupce zhotovitele převzít staveniště od objednatele – zápisem o předání a převzetí staveniště.

O převzetí staveniště musí být písemný dokument „Zápis o převzetí staveniště“. V rámci převzetí je nutno:

Zástupce zhotovitele musí provést před nástupem svých pracovníků kontrolu budoucího staveniště z hlediska BOZP a PO a přesvědčit se, že jeho pracovníci nebudou ohroženi provozem v objektu.

Zástupce objednatele seznámí zástupce zhotovitele s příslušnými předpisy BOZP a PO, které jsou pro odevzdávané staveniště závazné. Zástupce zhotovitele musí být rovněž seznámen:

- a) s přístupovými cestami
- b) s ohraničením staveniště
- c) s požárními poplachovými směrnicemi stavby a provozně dopravním řádem stavby
- d) s organizací PO a evakuačním plánem objektu

Zhotovitel je povinen poučit své pracovníky o zákazu:

- svářečských prací bez povolení oprávněných osob
- vstupu na pracoviště pod vlivem alkoholu nebo jiných omamných látek, příp. drog

Zhotovitel zajistí na staveništi čistotu a pořádek, odpady a nečistoty vzniklé jeho činností bude ihned odstraňovat.

Zástupce zhotovitele musí zajistit, že jeho pracovníci budou dodržovat při všech pracích příslušné bezpečnostní normy a předpisy.

Dále zástupce zhotovitele musí zajistit pro své pracovníky vybavení potřebnými ochrannými prostředky a pomůckami.

Zhotovitel je povinen vést seznam svých pracovníků provádějících jakoukoliv činnost na staveništi.

Bezpečnost práce

Stavbyvedoucí nebo jím určená odpovědná osoba zodpovídá za veškerou problematiku BOZP, denně provádí inspekce BOZP na stavbě, provádí obchůzky BOZP s odpovědnými osobami zhotovitelů, TDI a objednatelem (technickým dozorem). Doprovází návštěvy a zajišťuje jejich bezpečnost seznámením s nebezpečím na staveništi a vybavením OOPP.

Při provádění prací na staveništi je nutno respektovat zejména příslušná ustanovení zákona č. 309/2006 Sb., NV č. 591/2006 Sb., NV č. 362/2005 Sb. a Vyhlášky č. 87/2000 Sb.

Při provádění bouracích prací je nutno postupovat podle stanoveného technologického postupu a dokumentace bouracích prací (§ 17 vyhl. č. 268/2009 Sb., Příloha č.4 Vyhlášky č. 499/2006 Sb).

Staveniště musí být uzavřeno, označeno informačními tabulemi a na všech přístupových cestách opatřeno bezpečnostními tabulkami se zákazem vstupu nepovolaným osobám.

Vzájemné vztahy, závazky a povinnosti v oblasti bezpečnosti práce musí být mezi účastníky výstavby dohodnuty před zahájením prací a musí být obsaženy v zápise o odevzdání staveniště.

Dodavatelé stavebních prací jsou povinni : provést evidenci o školení, zaučení, zkouškách a odborné a zdravotní způsobilosti.

Práce budou probíhat za provozu, proto bude nutno omezit hluk, prašnosti a ohraničit prostory se zakázaným vstupem nepovolaných osob.

Provozem stavby nesmí dojít k uzavření nebo zatarasení únikových cest ani zabránění přístupu vozidel HZS a LZS k objektu.

Všechny osoby na stavbě budou v rámci školení seznámeny s organizací požární ochrany v objektu, rozmístěním PHP, únikovými cestami a evakuačním plánem.

Všechny změny v zabezpečení PO vyvolané stavební činností musí být předem odsouhlaseny odpovědnou osobou uživatele.

I. PODMÍNKY PRO OCHRANU ŽIVOTNÍHO PROSTŘEDÍ

- a) ochrana zeleně – výstavbou nedojde k záboru zemědělské půdy, nutno dodržovat ochranu zeleně. Bude zajištěna ochrana stávajících vzrostlých stromů.
- b) ochrana vod – zamezením úniku ropných látek.
- c) ochrana čistoty ovzduší – čištěním pneumatik a podvozků, čištěním komunikací, vhodnou volbou rychlostí.
- d) ochrana před hlukem a vibracemi – postupovat tak, aby nedošlo ke zbytečnému zvyšování hladiny hluku a jeho šíření. Používat protihlukové pomůcky – sluchátkové chrániče sluchu.
- e) odpady ze stavební činnosti – stavební suť z bouracích prací, obalovaný odpad, dřevo, papír, plech, železný šrot, odpad ze stavby je nutno průběžně třídit na využitelný odpad, který je možno odvést do sběrných surovin a na nevyužitelný odpad, který je třeba skladovat odděleně a průběžně jej vyvážet na skládku. Likvidace odpadů bude prováděna pomocí odborné firmy, která k tomu má oprávnění.

Dodavatel je povinen vyklidit staveniště nejpozději do termínu, který si ujednal ve smlouvě o díle.

J. ORIENTAČNÍ LHŮTY VÝSTAVBY A PŘEHLED ROZHODUJÍCÍCH DÍLČÍCH TERMÍNŮ

Zahájení výstavby květen 2024

Dokončení stavby, předání investorovi červenec 2025.

Stavbu bude možno předat do užívání po dokončení stavebních a montážních prací vč. zkoušek a ověření komplexní funkčnosti instalovaného zařízení, přejímek, kvalifikačních měření a po ukončení kolaudačního řízení.

Zařízení staveniště vybudované v prostoru staveniště a příjezdy na toto staveniště budou využívány do konce stavby.

Staveniště bude dle postupu stavby omezováno, na závěr stavby bude zlikvidováno.